

# تعليمات PLENVU® \*

من المهم أن تتبع التعليمات بعناية، حيث يجب أن تكون أعضائك نظيفة تماماً حتى يتمكن طبيبك من رؤية جدار الأمعاء. إذا كنت عرضة للإمساك أو حدث لك إمساك عند تغيير نظامك الغذائي، فقد يُطلب منك تناول ملين وهو متوفر دون وصفة طبية في الصيدلية.

تاريخ الإجراء:

وقت الامتناع عن الأطعمة والسوائل:

وقت الدخول:

اسم العيادة:

الهاتف:

## 3 أيام قبل تنظير القولون – لا تأكل أي شيء يحتوي على القشور أو البذور أو المكسرات أو الحبوب

يمكنك أكل أشياء مثل: الخبز الأبيض (بدون بذور كاملة)، والخبز المسطح (بيتا)/الخبز التركي، وكعك المافين الإنجليزي، ورقائق الذرة (كورن فليكس) والأرز المقرمش، واللحم الخالي من الدهون (كالخنزير أو لحم العجل أو الضأن أو الدجاج) والأسماك والفاكهة المقشورة والخضروات المقشورة (عدا الشمندر)، والبطاطس المقشورة المحمصة، والبطاطس المهروسة ورقائق البطاطس الحارة، والأرز الأبيض، والمعكرونة الباستا (دون الحبوب الكاملة)، والبسكويت الهش (بدون بذور، مثل ساو Sao أو جاتز Jatz)، والبيض والزبدة/السمن، وفيجيمايت Vegemite، وبرومايت Promite، ومارمايت Marmite، والجبن والكاسترد والآيس كريم، والشوكولاته (تجنب القطع المحتوية على المكسرات).

لا تأكل أي شيء يحتوي على القشور أو البذور أو المكسرات أو الحبوب مثل: الذرة والبازلاء والفراولة والمرببات وخبز الحبوب الكاملة، ومنتجات الحبوب والبصل، والموسلي Muesli وألواح الموسلي، وكل أنواع المكسرات والأطعمة المحتوية على المكسرات، وقشر التفاح والكمثرى والخوخ، والنكتارين (يسمح بالفاكهة المقشورة) والمرببات التي تحتوي على القشور، والحمضيات والغنث وقشر الطماطم وبذورها، والطماطم المجففة بالشمس وقشر الفليفلة والباذنجان والبطاطس (يسمح بالخضراوات المقشورة)، والبقوليات (كالنول المطهو أو الفاصولياء) والخردل والغنث الكشمشي والزبيب والأرز البني والأطعمة المطهية في قدر الكسرولة المحتوية على الخضراوات، والعنبر والشعير والبازلاء المشطورة، وجوز الهند والسمن، وبذور عباد الشمس والخشخاش، وزبادي الفاكهة ومكملات الألياف. فهذه الأطعمة تبقى عالقة في الأمعاء.

## تعليمات خاصة

\*يرجى قراءة المعلومات الواردة من الطبيب ونشرة معلومات المريض في علبة PLENVU® قبل الاستعمال.

عند تناول السوائل الصافية - السوائل المسموح بها والتي ينصح بها، هي: الماء، والشاي الأسود والقهوة (بدون حليب أو مبيض القهوة)، والحساء الصافي / المرق الصافي، والمرطبات والمشروبات الرياضية، مثل جاتوريد Gatorade، وبورريد Powerade، وعصائر الفاكهة المصفاة بدون لبّ، وعصير التفاح الصافي، والهلام (الجيلي) الأصفر أو البرتقالي، والتلج الصافي. لا يسمح بالهلام (الجيلي) أو المشروبات باللون الأحمر أو الأرجواني أو الأخضر أو الأزرق (دون الكشمش الأسود).

## إجراء الفحص الصباحي

قبل يوم من إجراء الفحص، يمكنك تناول فطور خفيف يتبعه غداء خفيف (بدون قشور أو بذور أو مكسرات أو حبوب). ويجب أن تنتهي من تناول هذه الوجبة قبل 3 ساعات على الأقل من البدء في تناول PLENVU®. ثم البدء في تناول السوائل الصافية فقط.

تأكد من أن تشرب عدة سوائل صافية خلال اليوم قبل إجراء الفحص. ملاحظة: لا تتناول أدوية عن طريق الفم في غضون ساعة واحدة قبل بدء تناول PLENVU®.

**الجرعة 1:** جهّز الجرعة 1 (الكيس 1) وفقاً للنشرة الداخلية في علبة PLENVU®. يُبرّد حسب الرغبة. في \_\_\_\_\_ (يوم من إجراء الفحص)، اشرب الجرعة الأولى من PLENVU® ببطء، إضافة إلى 500 مل من سائل صافٍ، على مدى 60 دقيقة. يمكنك التناوب بين PLENVU® والسوائل الصافية.

**الجرعة 2:** جهّز الجرعة 2 (الكيس 2) وفقاً للنشرة الداخلية في علبة PLENVU®. يُبرّد حسب الرغبة. في \_\_\_\_\_ (يوم إجراء الفحص)، اشرب الجرعة الثانية من PLENVU® ببطء، إضافة إلى 500 مل من سائل صافٍ، على مدى 60 دقيقة. يمكنك التناوب بين PLENVU® والسوائل الصافية.

يمكنك الاستمرار في شرب مجموعة سوائل صافية حتى وقت الامتناع عن تناول أي شيء عن طريق الفم

ملاحظة: هذا المنتج مصمم ليمنحك إسهالاً مائياً، لذلك كن على مقربة من المراض. يمكن استعمال كريم أو مرهم وقائي (اللانولين، والفازلين، والأمولين) على منطقة الشرج قبل أن يبدأ الإسهال. إذا كنت غير متأكد بشأن جانب من جوانب التحضير، أو حدث لك أي تفاعل مضر أو أية مشاكل، فاتصل بطبيبك أو بالمرضة على الرقم المعطى لك.

## إجراء الفحص بعد الظهر

قبل يوم من إجراء الفحص، يمكنك تناول فطور خفيف يتبعه غداء خفيف، وحساء صافٍ وأو زبادي عادي للعشاء (بدون قشور أو بذور أو مكسرات أو حبوب). ويجب أن تكون قد انتهيت من تناول العشاء عند حلول الساعة 8 مساءً، ثم ابدأ في تناول السوائل الصافية فقط.

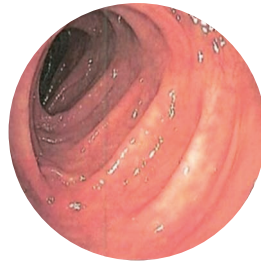
تأكد من أن تشرب عدة سوائل صافية خلال يوم إجراء الفحص. ملاحظة: لا تتناول أدوية عن طريق الفم في غضون ساعة واحدة قبل بدء تناول PLENVU®.

**الجرعة 1:** جهّز الجرعة 1 (الكيس 1) وفقاً للنشرة الداخلية في علبة PLENVU®. يُبرّد حسب الرغبة. في \_\_\_\_\_ (يوم إجراء الفحص)، اشرب الجرعة الأولى من PLENVU® ببطء، إضافة إلى 500 مل من سائل صافٍ، على مدى 60 دقيقة. يمكنك التناوب بين PLENVU® والسوائل الصافية.

**الجرعة 2:** جهّز الجرعة 2 (الكيس 2) وفقاً للنشرة الداخلية في علبة PLENVU®. يُبرّد حسب الرغبة. في \_\_\_\_\_ (يوم إجراء الفحص)، اشرب الجرعة الثانية من PLENVU® ببطء، إضافة إلى 500 مل من سائل صافٍ، على مدى 60 دقيقة. يمكنك التناوب بين PLENVU® والسوائل الصافية.

يمكنك الاستمرار في شرب مجموعة سوائل صافية حتى وقت الامتناع عن تناول أي شيء عن طريق الفم

ملاحظة: هذا المنتج مصمم ليمنحك إسهالاً مائياً، لذلك كن على مقربة من المراض. يمكن استعمال كريم أو مرهم وقائي (اللانولين، والفازلين، والأمولين) على منطقة الشرج قبل أن يبدأ الإسهال. إذا كنت غير متأكد بشأن جانب من جوانب التحضير، أو حدث لك أي تفاعل مضر أو أية مشاكل، فاتصل بطبيبك أو بالمرضة على الرقم المعطى لك.



تحضير رديء



تحضير ممتاز

هذه المعلومات مبنية على نشرة معلومات المريض في علبة PLENVU®

PLENVU, NORGINE and the sail logo are registered trademarks of the Norgine group of companies.

Norgine Sverige AB  
7A Vasagatan, Vasagatan 7  
111 20 Stockholm  
norgine.se

Norgine Norge AS  
Postboks 1935 Vika  
0125 Oslo  
norgine.no

Norgine Danmark A/S  
Kirsten Walthers Vej 8A, 2  
2500 Valby  
norgine.dk

