

PLENVU® Instructions*

Il est important de suivre attentivement les instructions, car votre intestin doit être parfaitement propre pour que votre médecin puisse voir la paroi intestinale. Si vous êtes sujet à la constipation ou si vous êtes constipé lorsque vous changez de régime alimentaire, il vous sera peut-être demandé de prendre un laxatif, disponible sans ordonnance dans votre pharmacie.

DATE DE L'INTERVENTION : _____

HEURE DE DÉBUT DU JEÛNE : _____

HEURE D'ADMISSION : _____

NOM DE LA CLINIQUE : _____

TÉLÉPHONE : _____

3 JOURS AVANT LA COLOSCOPIE - NE RIEN MANGER AVEC DE LA PEAU, DES GRAINES, DES NOIX OU DES CÉRÉALES

ALIMENTS AUTORISÉS : par exemple : pain blanc (SANS graines entières), pain pita/turc, muffins anglais, cornflakes, riz soufflé, viande maigre (bœuf, porc, agneau, veau ou poulet), poisson, fruits pelés, légumes pelés (PAS de betteraves rouges), pommes de terre pelées et rôties, purée de pommes de terre, frites, pâtes classiques (NON complètes), crackers (SANS graines), œufs, beurre/margarine, fromage, crème anglaise, glace, chocolat (évitiez tout chocolat contenant des noix).

NE PAS MANGER D'ALIMENTS CONTENANT DE LA PEAU, DES GRAINES, DES NOIX OU DES CÉRÉALES : par exemple : maïs, pois, fraises, confitures, pain complet, céréales, oignons, muesli, barres de muesli, toutes les noix ou aliments contenant des noix, peau de pomme, de poire, de pêche ou de nectarine (les fruits pelés sont autorisés), marmelades contenant de la peau, agrumes, raisins, peau ou graines de tomates, tomates séchées, peau de poivron, d'aubergine ou de pomme de terre (les légumes pelés sont autorisés), légumineuses (haricots cuits ou haricots rouges, par ex.), moutarde, raisins secs, riz brun, plats cuisinés contenant des légumes, lentilles, orge, pois cassés, noix de coco, sésame, graines de tournesol ou de pavot, yaourt aux fruits, suppléments de fibres. Ces aliments peuvent rester longtemps dans les intestins.

INSTRUCTIONS PARTICULIÈRES

***VEUILLEZ CONSULTER LES INFORMATIONS DE VOTRE DOCTEUR AINSI QUE LA NOTICE CONTENUE DANS L'EMBALLAGE DU PRODUIT PLENVU® AVANT UTILISATION**

LIQUIDES CLAIRS - les liquides autorisés et recommandés sont les suivants : eau, thé noir ou café (PAS de lait ou de succédanés non laitiers), soupe/bouillon clairs, boissons gazeuses, boissons énergétiques (par ex. Gatorade ou Powerade), sirop, jus de fruit filtré sans pulpe, jus de pomme clair, gelée jaune ou orange, glaçons transparents. PAS de boissons de couleur rouge, violette, verte ou bleue (PAS de cassis).

POUR UNE INTERVENTION EFFECTUÉE LE MATIN

La veille de votre intervention, vous pouvez prendre un petit déjeuner léger suivi d'un déjeuner léger (PAS DE PEAUX, DE GRAINES, DE NOIX OU DE CÉRÉALES). Vous devez terminer ce repas au moins 3 heures avant de commencer à prendre PLENVU®. Commencez alors à boire uniquement des liquides clairs.

ASSUREZ-VOUS DE BOIRE UNE VARIÉTÉ DE LIQUIDES CLAIRS DURANT LA JOURNÉE PRÉCÉDANT VOTRE INTERVENTION.

REMARQUE : NE PAS prendre de médicament oral dans l'heure qui précède le début de la prise de PLENVU®.

DOSE 1 : Préparez la dose 1 (1 sachet) conformément à la notice contenue dans la boîte de PLENVU®. Réfrigérer si désiré.

À _____ (la veille de l'intervention), buvez lentement votre première dose de PLENVU® ainsi que 500 ml de liquides clairs en l'espace de 60 minutes. Vous pouvez alterner entre PLENVU® et les liquides clairs.

DOSE 2 : Préparez la dose 2 (2 sachets) conformément à la notice contenue dans la boîte de PLENVU®. Réfrigérer si désiré.

À _____ (le jour de l'intervention), buvez lentement votre deuxième dose de PLENVU® ainsi que 500 ml de liquides clairs en l'espace de 60 minutes. Vous pouvez alterner entre PLENVU® et les liquides clairs.

Continuez à boire une variété de liquides clairs jusqu'à votre **HEURE DE DÉBUT DU JEÛNE** à _____

Remarque: ce produit étant conçu pour vous donner une diarrhée aqueuse, vous veillerez à rester à proximité des toilettes. **Une crème ou une pommade protectrice (lanoline, vaseline, etc.) peut être appliquée sur votre région anale avant le début de la diarrhée.** Si certains aspects de la préparation vous semblent peu clairs, ou si vous avez une réaction indésirable ou un problème quelconque, n'hésitez pas à appeler votre médecin ou l'infirmière au numéro qui vous a été donné.

POUR UNE INTERVENTION EFFECTUÉE L'APRÈS-MIDI

La veille de votre intervention, vous pouvez prendre un petit déjeuner léger suivi d'un déjeuner léger, et une soupe claire et/ou un yaourt nature pour le dîner (PAS DE PEAUX, DE GRAINES, DE NOIX OU DE CÉRÉALES). Le dîner doit être terminé vers 20h00. Commencez alors à boire uniquement des liquides clairs.

ASSUREZ-VOUS DE BOIRE DES LIQUIDES CLAIRS DURANT LA JOURNÉE DE VOTRE INTERVENTION.

REMARQUE : NE PAS prendre de médicament oral dans l'heure qui précède le début de la prise de PLENVU®.

DOSE 1 : Préparez la dose 1 (1 sachet) conformément à la notice contenue dans la boîte de PLENVU®. Réfrigérer si désiré.

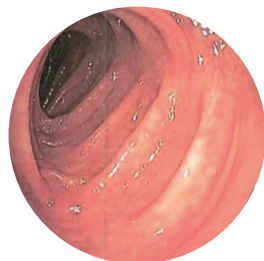
À _____ (le jour de l'intervention), buvez lentement votre première dose de PLENVU® ainsi que 500 ml de liquides clairs en l'espace de 60 minutes. Vous pouvez alterner entre PLENVU® et les liquides clairs.

DOSE 2 : Préparez la dose 2 (2 sachets) conformément à la notice contenue dans la boîte de PLENVU®. Réfrigérer si désiré.

À _____ (le jour de l'intervention), buvez lentement votre deuxième dose de PLENVU® ainsi que 500 ml de liquides clairs en l'espace de 60 minutes. Vous pouvez alterner entre PLENVU® et les liquides clairs.

Continuez à boire une variété de liquides clairs jusqu'à votre **HEURE DE DÉBUT DU JEÛNE** à _____

Remarque: ce produit étant conçu pour vous donner une diarrhée aqueuse, vous veillerez à rester à proximité des toilettes. **Une crème ou une pommade protectrice (lanoline, vaseline, etc.) peut être appliquée sur votre région anale avant le début de la diarrhée.** Si certains aspects de la préparation vous semblent peu clairs, ou si vous avez une réaction indésirable ou un problème quelconque, n'hésitez pas à appeler votre médecin ou l'infirmière au numéro qui vous a été donné.



Excellente préparation



Mauvaise préparation

Ces informations sont tirées de la notice de PLENVU® destinée aux patients.

PLENVU, NORGINE and the sail logo are registered trademarks of the Norgine group of companies.

Norgine Sverige AB
7A Vasagatan, Vasagatan 7
111 20 Stockholm
norgine.se

Norgine Norge AS
Postboks 1935 Vika
0125 Oslo
norgine.no

Norgine Danmark A/S
Kirsten Walthers Vej 8A, 2
2500 Valby
norgine.dk

