

PLENVU® Gebrauchsanleitung*

Es ist sehr wichtig, dass Sie die Vorgaben in der Gebrauchsanleitung einhalten. Ihr Darm muss vollständig sauber sein, damit Ihr Arzt die Darmwand sehen kann. Wenn Sie zu Verstopfung neigen oder nach einer Ernährungsumstellung Verstopfung bekommen, wird man Sie wahrscheinlich bitten, zunächst ein Abführmittel einzunehmen, das rezeptfrei in der Apotheke erhältlich ist.

UNTERSUCHUNGSDATUM: _____

NÜCHTERN BLEIBEN AB: _____

UHRZEIT DER AUFNAHME: _____

NAME DER PRAXIS/KLINIK: _____

TELEFON: _____

3 TAGE VOR DER KOLOSKOPIE: ESSEN SIE NUR LEICHTE KOST OHNE BALLASTSTOFFE, SAATEN, NÜSSE, SCHALEN ODER GETREIDE

FOLGENDE NAHRUNGSMITTEL DÜRFEN SIE ESSEN: Weißbrot (ohne Vollkorn), Pitabrot/türkisches Fladenbrot, Cornflakes, Puffreis, mageres Fleisch, z. B. Rind-, Schweine-, Lamm-, Kalbfleisch oder Huhn, Fisch, geschältes Obst, geschältes Gemüse (keine Rote Bete), geschälte Kartoffeln, Kartoffelbrei, Pommes Frites, Reis, Nudeln (kein Vollkorn), Cracker (ohne Saaten), Eier, Butter/Margarine, Käse, Vanillesauce, Eiscreme, Schokolade (ohne Nüsse).

VERZEHREN SIE KEINE LEBENSMITTEL, DIE HAUT/SCHALEN, SAATEN, NÜSSE ODER GETREIDE ENTHALTEN: z. B. Mais, Erbsen, Erdbeeren, Marmelade, Vollkornbrot, Cerealien, Zwiebeln, Müsli, Müsli-Riegel, Nüsse oder nusshaltige Lebensmittel, Schale von Äpfeln, Birnen, Pfirsichen oder Nektarinen (geschälte Früchte dürfen verzehrt werden), Marmeladen, die Schalen enthalten, Zitrusfrüchte, Trauben, Schale von Tomaten oder Saaten, sonnengetrocknete Tomaten, Haut von Paprika, Aubergine oder Kartoffeln (geschältes Gemüse darf verzehrt werden), Hülsenfrüchte wie gebackene Bohnen oder Kidneybohnen, Senf, Rosinen und Sultaninen, Vollkornreis, Eintöpfe mit Gemüse, Linsen, Graupen, Schälerbbsen, Kokosnuss, Sesam, Sonnenblumenkerne oder Mohn, Fruchtojoghurt, Ballaststoffe. Diese Lebensmittel könnten zu lange im Darm verbleiben.

BESONDERE HINWEISE

* BITTE LESEN SIE VOR DER ANWENDUNG DIE PACKUNGSBEILAGE UND DIE INFORMATIONEN IHRES ARZTES

TRINKEN VON KLAREN FLÜSSIGKEITEN – erlaubte und empfohlene Getränke: Wasser, schwarzer Tee oder Kaffee (KEINE Milch oder Kaffeeweißer), klare Suppen/Brühe, Limonaden, Sportgetränke, Getränkesirup, gefilterte Fruchtsäfte ohne Fruchtfleisch. Vermeiden Sie bitte alle roten oder violetten Flüssigkeiten (z. B. Schwarze Johannisbeere), weil diese die Darmwand färben können.

BEI UNTERSUCHUNG AM MORGEN/VORMITTAG

Am Tag vor Ihrer Untersuchung dürfen Sie ein leichtes Frühstück und ein leichtes Mittagessen zu sich nehmen (KEINE HAUT/SCHALEN, SAATEN, NÜSSE ODER GETREIDE). Diese Mahlzeit muss spätestens 3 Stunden vor Beginn der Einnahme von PLENVU® beendet sein. Anschließend dürfen nur noch klare Flüssigkeiten getrunken werden.

ACHTEN SIE DARAUF, AM TAG VOR DER UNTERSUCHUNG REICHLICH KLARE FLÜSSIGKEITEN ZU TRINKEN.

HINWEIS: Wenn Sie andere Arzneimittel einnehmen, tun Sie dies bitte spätestens 1 Stunde vor Beginn der Einnahme von PLENVU®.

DOSIS 1: Bereiten Sie die erste Dosis (1 Dosierbeutel) gemäß Packungsbeilage von PLENVU® vor. Die angerührte Dosis kann bei Bedarf gekühlt werden.

Um _____ Uhr (**Tag VOR der Untersuchung**) trinken Sie Ihre erste Dosis PLENVU® langsam über einen Zeitraum von 60 Minuten, ergänzt durch weitere 500 ml klare Flüssigkeit. Sie dürfen zwischen PLENVU® und der klaren Flüssigkeit abwechseln.

DOSIS 2: Bereiten Sie die zweite Dosis (2 Dosierbeutel) gemäß Packungsbeilage von PLENVU® vor. Die angerührte Dosis kann bei Bedarf gekühlt werden.

Um _____ Uhr (**Tag der Untersuchung**) trinken Sie Ihre zweite Dosis PLENVU® langsam über einen Zeitraum von 60 Minuten, ergänzt durch weitere 500 ml klare Flüssigkeit.

Sie dürfen weiterhin klare Flüssigkeiten bis zu dem Zeitpunkt trinken, ab dem Sie **NÜCHTERN** sein müssen:
ab _____ Uhr.

Hinweis: Dieses Produkt löst bei Ihnen wässrige Durchfälle aus. Halten Sie sich daher stets in der Nähe einer Toilette auf. **Sie können die Analregion mit einer schützenden Creme oder fetten Salbe (Lanolinsalbe, Vaseline) behandeln, bevor die Durchfälle beginnen.** Falls Sie sich bei der Vorbereitung des Präparats unsicher sind oder Nebenwirkungen oder andere Probleme auftreten, rufen Sie bitte die Nummer an, die Ihnen von Arzt oder Klinik ausgehändigt wurde.

BEI UNTERSUCHUNG AM NACHMITTAG

Am Tag vor Ihrer Untersuchung dürfen Sie ein leichtes Frühstück und ein leichtes Mittagessen zu sich nehmen (KEINE HAUT/SCHALEN, SAATEN, NÜSSE ODER GETREIDE). Zum Abendessen dürfen Sie eine klare Suppe und/oder ein Naturjoghurt essen – diese Mahlzeit muss spätestens um 20:00 Uhr beendet sein. Anschließend dürfen nur noch klare Flüssigkeiten getrunken werden.

ACHTEN SIE DARAUF, AM TAG VOR IHRER UNTERSUCHUNG REICHLICH KLARE FLÜSSIGKEITEN ZU TRINKEN.

HINWEIS: Wenn Sie andere Arzneimittel einnehmen, tun Sie dies bitte spätestens 1 Stunde vor Beginn der Einnahme von PLENVU®.

DOSIS 1: Bereiten Sie die erste Dosis (1 Dosierbeutel) gemäß Packungsbeilage von PLENVU® vor. Die angerührte Dosis kann bei Bedarf gekühlt werden.

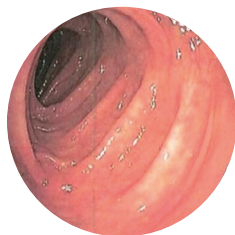
Um _____ Uhr (**Tag der Untersuchung**) trinken Sie Ihre erste Dosis PLENVU® langsam über einen Zeitraum von 60 Minuten, ergänzt durch weitere 500 ml klare Flüssigkeit.

DOSIS 2: Bereiten Sie die zweite Dosis (2 Dosierbeutel) gemäß Packungsbeilage von PLENVU® vor. Die angerührte Dosis kann bei Bedarf gekühlt werden.

Um _____ Uhr (**Tag der Untersuchung**) trinken Sie Ihre zweite Dosis PLENVU® langsam über einen Zeitraum von 60 Minuten, ergänzt durch weitere 500 ml klare Flüssigkeit.

Sie dürfen weiterhin klare Flüssigkeiten bis zu dem Zeitpunkt trinken, ab dem Sie **NÜCHTERN** sein müssen:
ab _____ Uhr.

Hinweis: Dieses Produkt löst bei Ihnen wässrige Durchfälle aus. Halten Sie sich daher stets in der Nähe einer Toilette auf. **Sie können die Analregion mit einer schützenden Creme oder fetten Salbe (Lanolinsalbe, Vaseline) behandeln, bevor die Durchfälle beginnen.** Falls Sie sich bei der Vorbereitung des Präparats unsicher sind oder Nebenwirkungen oder andere Probleme auftreten, rufen Sie bitte die Nummer an, die Ihnen von Arzt oder Klinik ausgehändigt wurde.



Hervorragende Vorbereitung



Schlechte Vorbereitung

Die Angaben basieren auf der Packungsbeilage von PLENVU®

PLENVU, NORGINE and the sail logo are registered trademarks of the Norgine group of companies.

Norgine Sverige AB
7A Vasagatan, Vasagatan 7
111 20 Stockholm
norgine.se

Norgine Norge AS
Postboks 1935 Vika
0125 Oslo
norgine.no

Norgine Danmark A/S
Kirsten Walthers Vej 8A, 2
2500 Valby
norgine.dk

